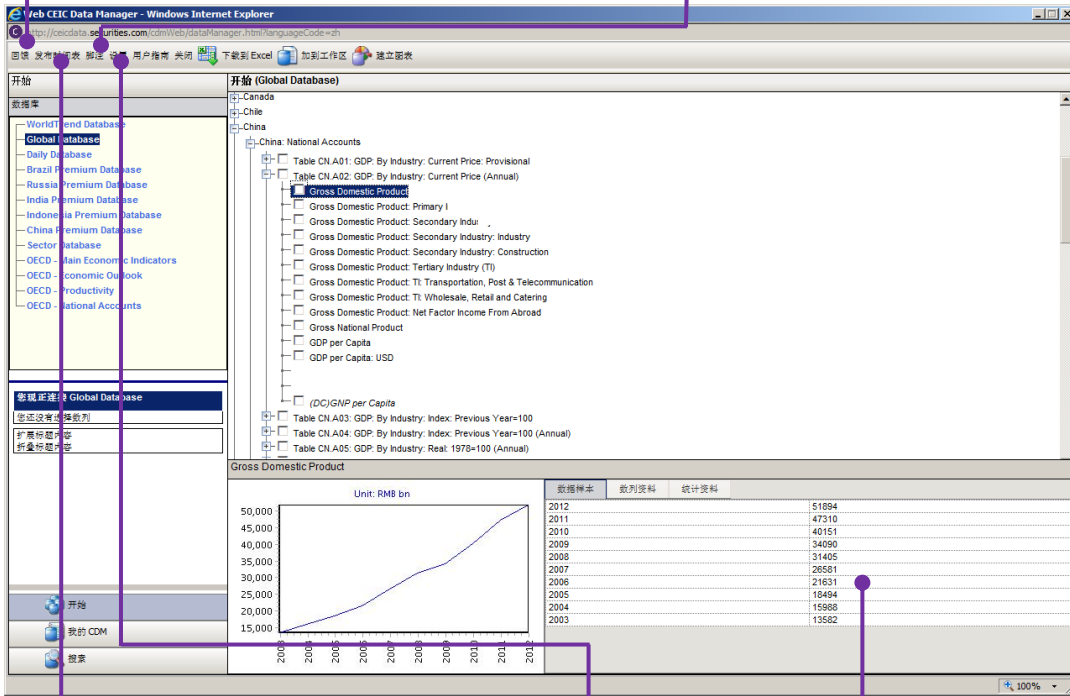


回馈

输入留言，并点击发送信息，客服便会迅速为您提供协助

脚注

详细说明数据列的定义，方法及来源。点击脚注打开一个新窗口，输入用户名及密码便可查看脚注



开始选项卡

发布时间表

让您掌握已发布及将要发布的指标信息

设置

在“一般设置”更改数据库和 CDM 界面的语言，也可更改下载到 Excel，快速查看设置

快速查看

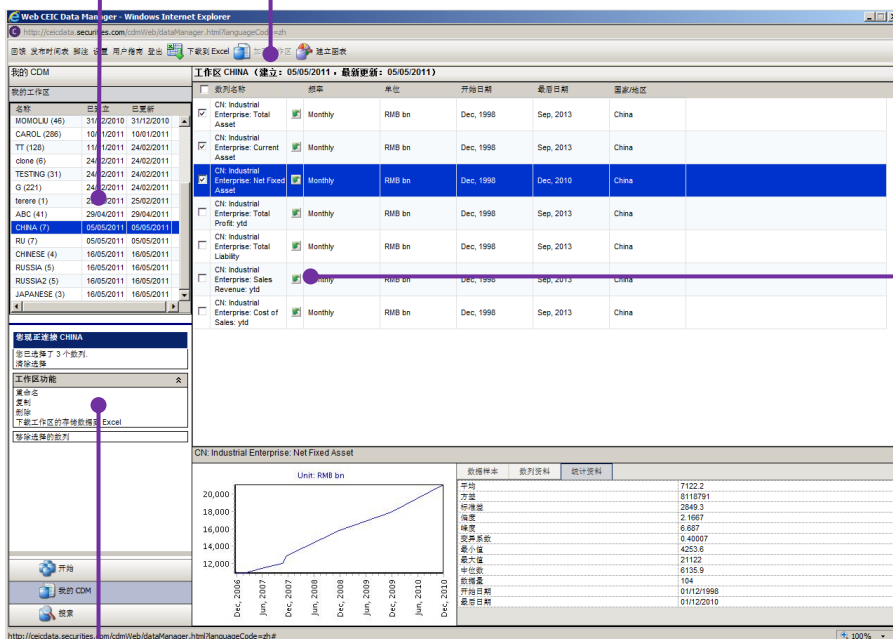
点击数据列来查看图表和信息。可切换右方窗格的选项卡来查看数据样本，资料及统计

我的 CDM

左方显示一系列已存的工作表，点选其中一个工作表，可浏览右方的数据列，也可下载到 Excel，或建立图表

加到工作表

点击“加到工作表”管理您的自定义工作区。工作表会自动保存，下次登入都能再次使用



我的 CDM 选项卡

图标

回到数据库树状结构

工作区功能

通过左方中间的工作区，可重命名、复制、删除工作表，也可移除或下载选择的数列。

快速搜索

输入关键字及选择数据库进行快速搜索或使用 Boolean 搜索来协助

高级选项

更多标准细化的搜索，如只搜索特定类型，频率或指定日期范围内

搜索提示

帮助熟悉搜索语法，增加搜索的准确度

搜索选项卡

Web CEIC Data Manager - Windows Internet Explorer

搜索: 价格

数据库: China Premium Database

高级搜索选项:

- 类型: Advertising Sector (0), Agriculture Sector (0)
- 选择频率: Daily, Weekly
- 第一期数据之前: 19/12/2013
- 最后一期数据之后: 19/12/2013
- 只限连续的数列
- 在订买的数据库内搜索
- 针对数列名称的搜索

搜索结果: 在 China Premium Database 搜索 价格 (14667 项结果)

相关性	最后日期	数列	频率	单位	国家/地区	
1	4.397105	Dec. 2005	交易价格:月平均:吨:AOO:南昌	月	人民币/吨	中国
2	4.397105	Feb. 2005	交易价格:月平均:吨:AOO:石家庄	月	人民币/吨	中国
3	4.397105	Mar. 2004	交易价格:月平均:吨:AOO:福州	月	人民币/吨	中国
4	4.397105	Dec. 2003	交易价格:月平均:吨:1#:港口	月	人民币/吨	中国
5	4.397105	May. 2004	交易价格:月平均:吨:1#:南京	月	人民币/吨	中国
6	4.397105	Dec. 2005	交易价格:月平均:吨:1#:南昌	月	人民币/吨	中国
7	4.397105	Mar. 2004	交易价格:月平均:吨:1#:石家庄	月	人民币/吨	中国
8	4.397105	Oct. 2003	交易价格:月平均:吨:1#:南昌	月	人民币/吨	中国
9	4.397105	Mar. 2009	交易价格:月平均:吨:AOO:北京	月	人民币/吨	中国
10	4.397105	Mar. 2009	交易价格:月平均:吨:1#:北京	月	人民币/吨	中国
11	4.397105	Mar. 2009	交易价格:月平均:吨:1#:北京	月	人民币/吨	中国
12	4.397105	Oct. 2003	交易价格:月平均:吨:1#:南昌	月	万人民币/吨	中国
13	4.397105	Mar. 2004	交易价格:月平均:吨:1#:福州	月	人民币/吨	中国
14	4.397105	Mar. 2004	交易价格:月平均:吨:1#:福州	月	人民币/吨	中国
15	4.397105	May. 2006	交易价格:月平均:吨:1#:贵阳	月	人民币/吨	中国
16	4.397105	Mar. 2004	交易价格:月平均:吨:1#:福州	月	万人民币/吨	中国
17	4.397105	Sep. 2013	汽车价格:国产	月	人民币/辆	中国
18	4.397105	Sep. 2013	汽车价格:国产:乘用车	月	人民币/辆	中国
19	4.397105	Sep. 2013	汽车价格:国产:乘用车:轿车	月	人民币/辆	中国
20	4.397105	Sep. 2013	汽车价格:国产:乘用车:商用车	月	人民币/辆	中国
21	4.397105	Sep. 2013	汽车价格:国产:商用车:客车	月	人民币/辆	中国
22	4.397105	Sep. 2013	汽车价格:进口	月	人民币/辆	中国
23	4.397105	Sep. 2013	汽车价格:进口:乘用车:轿车	月	人民币/辆	中国
24	4.397105	Sep. 2013	汽车价格:进口:乘用车:商用车	月	人民币/辆	中国
25	4.397105	Sep. 2013	汽车价格:进口:商用车:客车	月	人民币/辆	中国
26	4.397105	Sep. 2013	汽车价格:进口:商用车:货车	月	人民币/辆	中国
27	4.397105	Sep. 2013	汽车价格:进口:商用车:轿车	月	人民币/辆	中国
28	4.397105	Sep. 2013	汽车价格:进口:商用车:货车	月	人民币/辆	中国
29	4.397105	Sep. 2013	汽车价格:进口:商用车:货车	月	人民币/辆	中国

设置时间范围

点选数据列并点击建立图表，快速选择时间段，来更新图表

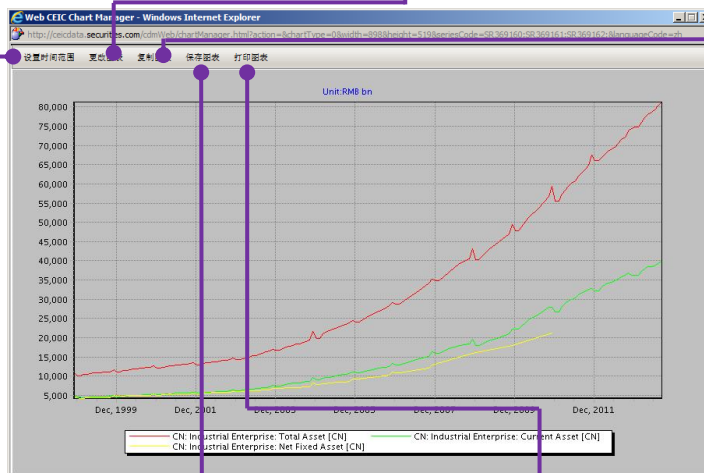
更改图表

转换不同的图表类型，以帮助分析研究

复制图表

复制图表到剪贴板，粘贴到目标文件

图表



保存图表

保存图表到 JPEG 格式

打印图表

发送图表到打印机

Web CDM 贴士

- 试用账号下载流量有一定限制，请谨慎下载
- 可以在在登录页面的“检查我们对浏览器要求”，测试浏览器版本，Cookie，弹出窗口，页面缩放或屏幕分辨率... 等等是否合乎最低要求
- 如希望每次下载及时的数据列观察值，可于“下载到 Excel”的设置窗口，填写工作区名称。之后，便可从“我的 CDM”里下载该组的数据
- 一些数据库的内容提供两种语言，如中国经济数据库提供中文、英文语言。点击屏幕上方的设置> 一般设置> 勾选 Alternative Languages 便可

关于我们

如需要任何支持和培训，请点击 Web CDM 上的“回馈”选项卡或者联络您的 CEIC 本地代表

关于 CEIC 更多信息

请查阅 www.ceicdata.com